



2014:6

## Lund år 1890 i en skrattspegel - årets bok från Gamla Lund

"Tag en åktur i staden på några timmar. Hoppa upp och sätt dig överst på universitetsfontänen. Intag din middag i form av en ovanligt gammal rökt sill på något "mathål". Eller res till Eslöv och möt ortens störste bedragare."

I föreningens årbok bjuder vi på ovanstående tips ur den parodiska karnevalsskriften "Lund just nu!" från 1890 där Falstaff Fakir var en av 6 medförfattare.

Guideboken kostade 50 öre för huggade och återges i sin helhet i årsboken tillsammans med kommentarer och fylliga inledningskapitel av Sven Bjerstedt (lektor vid Teaterhögskolan, musiker och kännare av 1800-talets kultur- och nöjesliv), Björn Magnusson Staaf (lektor i museologi och tidigare stadsantikvarie i Lund) samt Fredrik Tersmeden (arkivarie vid Lunds universitet och tidigare även vid Akademiska Föreningen).

Vi får här också, skämt åsido, en levande och mångfacetterad bild av staden Lund som vid slutet av 1800-talet genomgår stora förändringar, expanderar och byggs till och där fattigdom finns sida vid sida med punschdoftande akademikerliv.

Boken finns att hämta eller köpa på föreningens kontor - blir du medlem får du den på köpet.

JENNY SJÖKVIST, RED. GAMLA LUND NYTT



I denna årbok presenteras karnevalsskriften "Lund just nu!" i sin helhet i faksimil med utförliga kommentarer och fylliga inledningskapitel..Bilderna ovan prydde skriftens omslag 1890.

# OM LUNDS CENTRALSTATION

En gång i tiden gjorde järnvägen det möjligt för människor att färdas med värdighet och tågresan utvecklades till en kulturell upplevelse. Lunds Centralstation är en av de viktigaste knutpunkterna inom det svenska järnvägsnätet; dock finns det ett problem. Så var det en gång i tiden. Bland annat tillsammans med centralstationerna i Malmö, Göteborg och Stockholm var stationen i Lund en upplevelse utöver det vanliga inför en tågresan. Att anlända till stationen i Lund efter en tågresan kändes välkomnande. Att fara med tåg torde vara ett av de mest kultiverade sätten att förflytta sig. Flyget kan inte jämföras, bilturer är inte alls lika upplevelsefulla och värdiga; slå sig ner på velocipedens sadel är något alldeles enastående om turen ska företas i sakta mak ut på de små vägarna i det förtjusande landskapet.

Järnvägsstationen har varit något slags tempel för den sansade resenären, en välkomnande port då resans slutmål uppnås. Numera går det inte ens att köpa färdbiljetter på Lunds C. Jag har tidigare tipsat Gamla Lunds medlemmar om att det dock går alldeles utmärkt att handla långfärdsbiljetter hos Skånetrafiken.

Just nu och sedan lång tid tillbaka, och frågan är hur länge detta ska fortgå, är Lunds Centralstation en död yta. Varför i allsin dagar kan den inte vara en välkomnande lokal åt dem som ska iväg eller anländer till staden? En gång i tiden

var det så. Det fanns en tid då en hel del lundabor begav sig till stationen för att titta på tågen och studera de resande. Det var då som ångan från loken luktade så gott och åsynen av ett långfärdståg väckte tankar om äventyr och vackra utsikter genom fönstren.

På stationen fanns biljetter att inhandla; pressbyrån tillhandahöll olika sorters tidningar och tidskrifter. Den som skulle iväg på en resa önskade inköpa läsning till resan. Vet ni, förresten, att det var tågtrafiken i Storbritannien som födde följetongernas förtrollade värld? Bland annat Charles Dickens levererade månatligen eller en gång per vecka fortsättningar på sina efterfrågade följetonger och även berättelserna om Sherlock Holmes köptes i enorma upplagor av de resande, icke minst de som pendlade mellan hemmet och arbetet. Dessutom kunde man handla frukt och andra godsaker.

Långsamt, men alldeles för säkert har Lunds stolta C. blivit ett dött skal. Den måste fyllas med olika saker och ting. Att öppna ett alldagligt kaffehus är närmast blaha blaha i en stad som är alldeles för proppfull med kaffehus. Gör om den till en smörrebrödsförrättning! Och framför allt: Låt åter stationen leva och låt fantasin och tankarna flöda. Någonstans har gränsen för det politiska ointresset när det gäller en hel del angelägenheter i Lund överskridits med råge.

K.ARNE BLOM, ORDFÖRANDE

# MINNESRUNA Gert Ekdahl

## 1934-2014

En av kommunens representanter i Föreningen Gamla Lunds styrelse Gert Ekdahl har avlidit.

Gert har aktivt deltagit i styrelsens och föreningens möten i över fjorton år. Han var alltid engagerad och till brädden fylld av lundahistoria. Född och uppvuxen i Lund kunde han alla hus, prång och genvägar i staden. Även under sjukhusvistelse spred han sin kunskap. Det berättas att en äldre lundabo, som tappat livsgnistan, fick sällskap av Gert vid fönstret högt uppe i Blocket – och fick nytt mod och livslust av att diskutera med Gert om vad det var för hus de såg och vem som hade bott där.

Vi är många som fått del av hans berättelser och som med glädje minns honom som en äkta lundapåg med socialt patos och med brinnande intresse för staden.

LENNART PRYTZ  
ORDFÖRANDE  
KOMMUNFULLMÄKTIGE

## KULTURPORTAL LUND

Var i Lund bodde Tage Erlander eller Frans G Bengtsson? Det finns minnestavlor på många hus i Lund som berättar var kända Lundabor bodde. Kommunen har satt upp dem men underhållet är lite si och så. Någon skylt sitter på fel hus, andra är svårlästa. Någon förteckning över skyltarna finns inte. Nu har Kulturportal Lund gjort en sammanställning och på en karta prickat ut dessa prominenta Lundabors adresser. Välkommen in på kulturportallund.se och klicka för att se var Gösta Adrian Nilsson (GAN) eller Hjalmar Gullberg bodde. Kulturportal Lund berättar om Lunds historia och kulturarv. Detta vill vi sprida till Lundaborna men också till våra gäster, turister, utländska studenter och gästforskare. Därför är nu utvalda texter översatta till engelska och fler blir det. Zoologiska museet på Helgonavägen finns inte mer. Den stora samlingen av uppstoppade djur, insekter och inte minst skelett har plockats ner och flyttats till Gastelyckan.

Men på Kulturportal Lund kan det älskade museet återupplevas i panoramabilder. Det finns också en ny text om museets historia och de personer som skapade museet. I ett bildgalleri visas nerpäckningen och uppäckningen. Lite sorgligt men också lite roligt att se kaninen (eller är det en hare) i en plastpåse. Kulturportal Lund berättar under rubriken Lundaprofiler om de personer i staden som haft stor betydelse under sin levnad. Nu finns cirka 75 personer porträtterade. Nya profiler är Kulturens skapare Georg J:son Karlin liksom Peder Winstrup, biskopen och initiativtagaren till Lunds universitet. Nya profiltexter finns också om filosofen och biskopen Andreas Rydelius, handskriftsutgivaren Carl Johan Schlyter, bibelöversättaren Esaias Tegnér d.y. och professorn i semitiska språk Gösta Vitestam.

Det börjar bli mycket material på portalen. Men det är lätt att hitta det man är intresserad av genom en sökfunktion. Det är bara att skriva in "Lunds historia" för en snabblekton.

INGRID NATHÉLL, KULTURPORTAL LUND



# Körsång och folkbildning i Lund 1840–2013

## Lunds allmänna sångförening 90 år

Folkbildning och körsång hittade varandra tidigt i Sverige. På 1840-talet etablerades bildningscirklar i en rad städer över hela riket. Cirklarna var tydliga utslag av den folkbildningsiver som grep omkring sig efter beslutet om införande av allmän folkskola 1842. Målgrupp var städernas manliga medelklassinvånare, främst handelsmän och hantverkare. I anslutning till cirkelverksamheten uppstod inte sällan manssångkörer – sång i den form som praktiserades av studentkörerna i Uppsala och Lund sågs nämligen som ett passande sätt att höja bildningen.

Landets första bildningscirkel uppstod i Stockholm 1845 och till denna knöts redan från starten en manskör. Mönstret upprepades när en liknande cirkel skapades i Lund ett par år senare. Samma dag som Lunds Bildningscirkel konstituerades – den 12 december 1847 – bildades också Lunds Hantverkssångförening. Kören kom att bestå lika länge

som bildningscirkeln, dvs. fram till 1851. Den tycks också ha varit den mest livaktiga av de båda.

Nio år senare blossade intresset för bildande körsång åter upp bland Lunds handelsmän och hantverkare. År 1860 bildas Lunds Borgaresångförening. Efter den senare finns ett förhållandevis rikt arkiv med protokoll och andra handlingar bevarat på Arkivcentrum Syd i Lund. Det hör annars till undantagen att körer med anknytning till folkbildning i Lund lämnat efter sig något material och det har styrts innehållet i denna text.

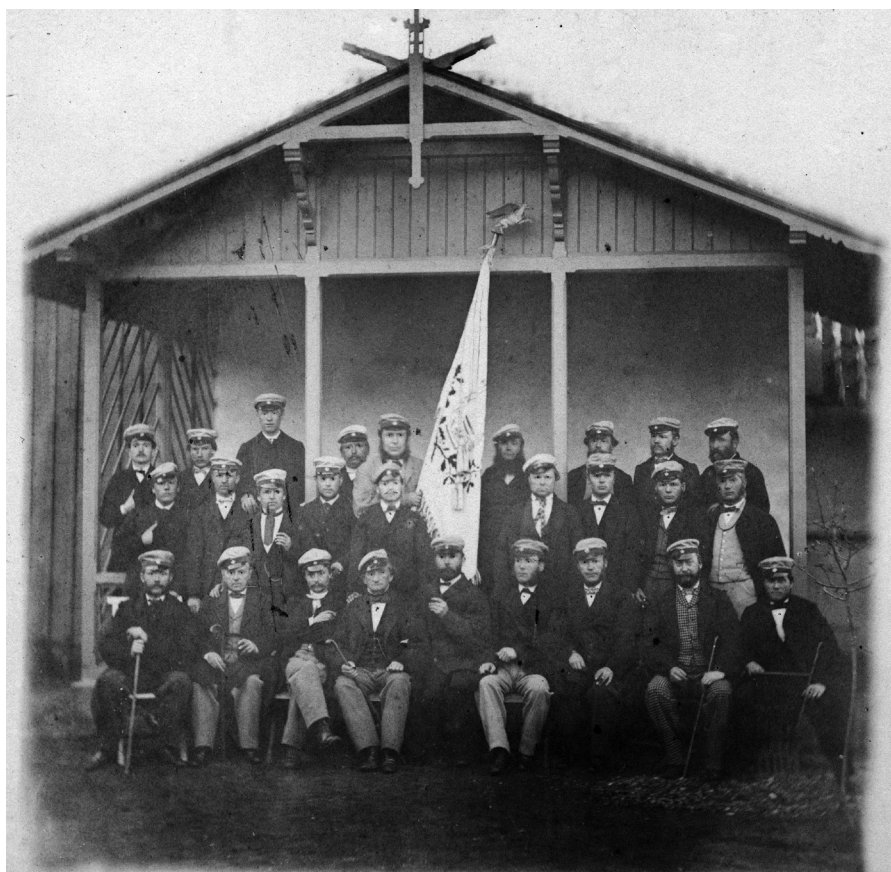
Lunds Borgaresångförening räknade den 25 februari 1860 som sin födelsedag och under många år framöver blev detta dagen för föreningens årsmöte med efterföljande bal. I de stadgar som antogs 1861 stod att medlemskap kunde erhållas av de ”inom Lunds Borgerskap, som hafva sinne och anlag för sång, nem-

ligen: Tjänstemän inom Borgerskapet, Handlande samt deras biträden, Mästare och Gesäller.” Den blivande medlemmen behövde också underkasta sig ett sångprov varefter föreningens medlemmar röstade för inträde. Redan följande år reviderades stadgarna så att även andra ”genom hvilkas verksamhet föreningens ändamål i någon synnerligare mån skulle befordras”, kunde få inträde. Detta ändamål var att ”bilda sig i sång, och genom utöfvandet af denna ädla konst vara såväl sig sjelf som samhället till gagn och nöje.”

Stadgarna betonar att ordning och reda skall råda i föreningen. Medlemmarna bestod av arbetande (sångare) och ähörande ledamöter. Medlem var ”pliktig” att stå kvar i föreningen minst ett år. Arbetande medlem hade dessutom närvaroskyldighet för de övningar som bestämts. Om han kom en kvart för sent eller avvek från övningen före dess slut fick han böta 25 öre och var det så illa att han uteblev från övningen helt utan att anmäla laga hinder (”sjukdom, nödvändig resa eller annat dyligt”) eller inte i tid återställt hemlånad sångbok var bötesbeloppet 50 öre. Dessa böter inkasserades av fiskalen inom den stämma som den felande medlemmen tillhörde. Fiskalen ingick i föreningens styrelse som totalt hade sju ledamöter: en ordförande, en kassör och tillika sekreterare, fyra stämefiskaler samt en lärare (dvs. föreningens dirigent).

”Styrelsen vake med med sorgfällighet öfver föreningens sedliga hållning”, står det i en paragraf. I nästa stadgas att fiskalerna ska föra dagbok över närvaro och utlånade sångböcker samt ”upprätthålla vid alla tillfällen med omsorg, hvar i sin stämma, god ordning och samhällighet.” All möjlig ordning skulle också iakttagas vid alla sammankomster i föreningen. I övningslokalen ”må ej spirituosa intagas; tobaksrökning och hundars insläppande vare derstädes strängeligen förbudet”, heter det vidare.

Det verkar som om dessa ordningsregler någorlunda upprätthölls, åtminstone enligt den dokumentation av körens ekonomiska förhållanden som finns bevarad från 1860-talet. Den visar bl.a. att bötesbelopp för sena ankomster utdömdes. Kvitton på inköp av punsch som sannolikt



Borgaresångföreningen i Lund omkring 1860. Foto: Arkivcentrum Syd, Lund

förtärts i samband med övningar tyder på att föreningen försökte hålla styr på intaget av starka drycker genom kollektiv utskänkning

De arbetande medlemmarna i föreningen valde en ”i sång skicklig” *Lärare* som hade att leda övningarna. ”Föreningens framsteg i sång samt fortgående i en ädel riktning ligge läraren varmt om hjertat” heter det i stadgarna. Läraren hade skyldighet att leda övningar minst två gånger per vecka och två timmar varje gång samt också när något högtidligt tillfälle påkallade det. Med ett så ambitiöst upplägg bör kören förhållandevis snabbt ha nått goda resultat under först Nils Lundberg som fram till 1863 var körens lärare och därefter under Fredrik Eggeling (1822–1895). Den senare omnämns som lärare så länge den bevarade dokumentationen om aktiva sångövningar i kören är pålitlig, dvs. fram till 1875. Eggeling som hade tyskt ursprung hade slagit sig ner i Lund 1848 och försörjde sig långt in på 1870-talet som regementsmusiker. Han var också musiklärare med tjänstgöring bl.a. på Hvilans folkhögskola och Katedralskolan i Lund. Samtida vittnen beskriver honom som en ”rivande och energisk” musiker som ”förmligen sprutade av arbetslust”. Hans intresse för folkbildning på sångens område är väl dokumenterat. Bl.a. gav han från 1877 ut en Sångbok för folkhögskolor som fick stor betydelse för folkhögskolornas sångverksamhet men också för körsången i stort i landet. Fram till Eggelings död 1895 kom den ut i flera utökade upplagor. Den återutgavs även senare i flera upplagor under benämningen Eggelings sångbok, och blev därigenom en av de mest spridda sångböcker vi haft i landet.

De arbetande medlemmarna i kören, dvs. sångarna, står som regel upptagna med såväl yrke som namn i de bevarade källorna. När föreningens andra årsdag skulle firas med bal den 25 februari 1862 utses ett antal värdar: Herrar Bokhandlare Fr. Borg, Handlanden L. J. Lundgren, Bagare P. Möller, Handlanden J. R. Kjederkvist, Färgare Otto Åkerlund och Guldsmed J. P. Hasselgren. Bokhandlare Borg var under hela 1860-talet föreningens ordförande och Guldsmed Hasselgren finns med i källorna långt in på 1870-talet. Och så ser det också fortsatt ut i källorna. Alla upptänkliga borgerliga hantverksyrken som fanns i Lund vid denna tid nämns såsom barberare, skomakare, instrumentmakare, svarvare, skräddare, eller kopparslagare, för att nämna några. Guldsmed Hassel-

gren tycks ha löpt linan ut med Borgaresångföreningen och är den som höll i pennan när protokollet skrevs för det sammanträde den 11 februari 1893 som likviderade kören. En fana broderad av och skänkt 1862 av körmedlemmarnas fruar och döttrar donerades tillsammans med föreningens övriga tillgångar till Fabriks- och hantverksföreningen. Fanan överlämnades under högtidliga former vid en bal anordnad av Fabriks- och hantverksföreningen den 25 februari 1893, dvs på Borgaresångföreningens egen ”födelsedag”.

Körens mest aktiva år infaller på 1860-talet. I juli 1861 anordnades en utflykt till Dalby i vilken föreningens arbetande medlemmar och de åhörande (främst hustrur och döttrar) deltog. Från detta år och framöver finns vidare dokumenterat att kören arrangerade soaréer i rådhusets Knutssal åtminstone en gång per år.

Också i andra skånska städer bildades särskilda Borgaresångföreningar vid denna tid. Lundasångare deltar redan från 1862 i de gemensamma sångarfester som arrangeras vid midsommartid. 1864 stod lundasångarna som inbjudare och för att härbärgera alla tillresande sångare från Malmö, Landskrona, Helsingborg och Ystad distribuerades listor där lundabor kunde förbinda sig att ge logi till dessa. Av inbjudan framgår att den repertoar som alla körer skulle öva in omfattade Ur svenska hjertans djup en gång (text C.V. A. Strandberg, musik O. Lindblad), Låt dina portar upp (text E. Fahlcrantz, musik J.C. F. Hæffner) och ytterligare tre andra välkända sånger ur manskörstraditionen. Två år senare står Ystads Borgaresångförening som arrangör. I inbjudan skriver de att ”sedan en gång jernvägsnätet hunnit utspänna sina trådar äfven till städerna Landskrona, Helsingborg och Ystad, vi sångare borde komma hvarandra till mötes, för att i naturens gröna sal sjunga med hvarandra, uppfriska de kära minnen vi hafva från forna sångarmöten”. Den plats som föreslås är Stehag, ett ställe som är ”bland de vackraste i Skåne”. Beträffande arrangemanget förutsätts att var och en tar med sig matsäck men att alla föreningarna slår samman sina punschförråd.

Under 1870-talet mattas sångföreningens verksamhet successivt av. Kvitton på löneutbetalningar till Eggeling visar att den ambitiösa ordningen med två övningstillfällen per vecka knappast överlevde detta decennium. Det är också lite

## LUNDS ALLMÄNNA DIREKT



KERSTIN HUGOSSON



90

si och så med bevarade medlemsförteckningar och protokoll. 1888 görs ett sista försök att blåsa liv i kören. Av en kallelse som detta år skickas ut till 29 medlemmar framgår att ”på de senaste åren ingen sång funnits inom Borgare Sångföreningen då de flesta af dess medlemmar äro komna till den ålder då man i vanliga fall ej besitter den förmågan man i så fall ästundar, och inga yngre medlemmar vunnit inträde, hvarför den legadt nere som man säger...” Nu inbjudes till ett möte för överläggning om föreningen skall upplösas eller om yngre krafter skall inbjudas. Mötet äger rum och resultatet blir positivt. Stadgarna ska arbetas om för att kören ska bli mer attraktiv för yngre förmågor. Men inte heller detta hjälper. Inga nya körmedlemmar tycks ha rekryterats och de gamla dör undan. När sångarfanan 1893 överlämnas till Fabriks- och hantverksföreningen sker det med villkoret att den florbhängd skall bäras vid likbegängelse för de personer som, enligt en bifogad lista, tillhört Lunds Borgaresångförening.

De yngre sångare som motstod Borgaresångföreningens inviter hade i stället bildat en egen kör 1890 under namnet Lunds allmänna sångförening. Ledare för denna var filosofie kandidaten Nils Peter Norlind (1853–1927). Han hade en organist- och kyrkosångareexamen från Ackis i Stockholm (Kungl. Musikaliska akademins konservatorium) och var se-



# SÅNGFÖRENINGENS PRISER



HANNA HALLBERG



dan 1889 musiklärare vid folkskoleseminariet i Lund samt ledde från 1890 inte bara Lunds allmänna sångförening utan också Lunds studentsångförening. I mars 1891 tog han utöver dessa uppdrag på sig att vikariera för domkyrkokapellmästaren Heintze samt att tjänstgöra som "organistofficiant" vid den andra högmässa som just införts i domkyrkan. Inför sommaren samma år var dessutom två stora konserter inplanerade med Lunds allmänna sångförening: ett framträdande i Lund samt medverkan i en sångartävling mellan skånska manskörer i Helsingborg. Med en sådan arbetsbörda är inte den dramatiska händelse med stora konsekvenser som inträffade den 4 juni, samma dag som terminen vid folkskoleseminariet tog slut, svår att förstå:

"Ett slaganfall, åtföljt af temporär förlamning af venstra kroppshalvan kastade honom då plötsligt på en långvarig sjukbädd [...] Jämte en del privata elever, hvilkas studiebanan ej tålde något afbrott, stodo kapellmästare Heintze och sångföreningens medlemmar förlägna inför behovet af nya arrangemanger, som, ej medgäfvos något uppskof."

I detta nödläge fanns emellertid oväntad hjälp på nära håll. Norlinds fästman, Hanna Hallberg (1858–1929), välutbildad organist och verksam som kyrkomusiker och musiklärare i Landskrona, fattade ett oväntat beslut: hon skulle rycka in

och ta över hans musikaliska uppgifter. "Med undantag af en enda gammalmodig röst ur stora hopen", fick hon stöd för att påta sig att vikariera som organist för domkyrkokapellmästaren och för sin fästman, vara "direktris" för Lunds allmänna sångförening samt ta hand om de vilsna privateleverna. Idun – Praktisk Veckotidning för Kvinnan och Hemmet, varifrån ovanstående citat hämtats, beskriver hur det gick sen:

"Och snart därefter stod hon i spetsen för sin sångartrupp i Parkbolagets konsertpaviljong i Lund, med nyfikenhet beskådad af omkring 700 åhörare.

"Ej mindre kritiskt blef det, att å Helsingborgs teater den viktiga täflingsdagen uthärda de pröfvande blickarne från såväl prisdomarne som publiken, hvilken vid dagens olikartade uppträdanden från golf till tak fyllde lokalen. Alla publika som enskilda recensioner vitsordade emellertid hennes sångförenings taktfulla prestationer, och med ett utan tvekan tilldömdt andra pris blef densamma bland de många täflande körerne utmärkt."

Hur länge Hanna Hallberg var dirigent för Lunds allmänna sångförening är inte känt. Senare samma höst gifte hon sig med Nils Peter Norlind. Denne tillfrisknade så småningom så pass att han kunde återuppta sin musiklektörstjänst på folkskollärarseminariet. Tillsammans startade makarna samma år, dvs. 1891, en musikskola. Norlind anställdes också denna höst som organist i den nybyggda Allhelgonakyrkan i Lund men här tycks Hanna Hallberg-Norlind direkt trätt in och ersatt honom. Hon omnämns sedan ända fram till omkring 1928 (dvs fram till dess hon uppnådde pensionsåldern) som "tjänstgörande organist" i Allhelgonakyrkan. Norlind ledde själv kyrkans kör under denna tid. Mycket talar således för att hans tillfrisknande efter slag-anfallet möjliggjorde för honom att bedriva undervisning i musik och dirigera körer. Möjligen ledde han därmed också kanske redan från 1892 och fram till 1897 Lunds allmänna sångförening. Efter det sistnämnda året upphör alla spår efter denna kör vars namn 27 år senare återuppväcktes när den nya Lunds allmänna sångförening bildades 1924.

Det finns emellertid ytterligare några spår efter den första Lunds allmänna sångförening. Sven Forsell berättar i boken Kring fader Berg. Lundensis-ska sångarminnen från tre decennier att hans far, typografen Edvard Forsell, var

en "god kvartettsångare och på 90-talet en av stöttepinnarna i Lunds Allmänna sångförening. Jag minns så väl hans mjuka, djupa 2:a bas." Forsell minns bl.a. hur han brukade härma två av faderns vänner som han sjöng kvartett tillsammans med men som också var med i Lunds allmänna sångförening. "Det var bokbindaremästaren och 1:e tenoren Carl Petter Nilsson, med små, pepparbruna ögon ovanför yviga, röda mustascher. Hans ögon spärrades upp mer och mer, allteftersom han klättrade upp i de högre tonlägena. Hans trygge broder, 2:e basen, handlanden Edvard Nilsson, kontrasterade genom att, när han nedsteg i de djupare tonlägena, med allvarlig uppsyn sluta sina stora, blå ögon."

Efter 1897 då 1800-talsversionen av Lunds allmänna sångförening gick i graven följde en period då många konkurrerande manskörer tävlade om att dra sångare i Lund till sig. 1924 fanns det fyra manskörer i staden men ingen av dem var vidare stor. Flera försök hade gjorts att föra samman dem till en mer representativ kör med full besättning i alla stämmor. Till sist lyckades körerne Eol och Lundensia ordna ett gemensamt möte. För att förebygga konflikter föreslogs att den sammanslagna kören skulle få ett nytt namn samt utse ny ledare. Det nya namnet blev Lunds allmänna sångförening och till ledare utsågs musikdirektören Trygve Wählin. Körens vidare öden under de första 25 åren fram till 1949 finns relativt fylligt beskrivna i skriften Jubileumsskrift vid Lunds Allmänna sångförening 25 år. I denna berättar Nils Hansson, en av veteranerna i den nya Lunds allmänna sångförening, att han, när han flyttade till Lund 1891, snart hade fått kännedom om att det fanns en "livaktig kör med namnet 'Lunds Allm. Sångförening'. Denna kör hade på 90-talet mycket god standard och förfogade över ett gott röstmaterial. Kören bestod huvudsakligen av s.k. småborgare och gesäller." Det är osäkert om Hansson själv tillhörde denna kör – hans finns inte med på det foto av kören taget ca 1890 som återges här ovan. Vetskap om att en föregångare med samma namn som den kör Hansson nu sjöng i fanns i alla fall fortfarande vid 25-årsjubileet.

Lunds allmänna sångförening finns fortfarande idag som manskör och kan i år fira 90-årsjubileum. Sedan 2001 leds den av musikdirektören Kerstin Hugosson.

BOEL LINDBERG  
PROFESSOR EMERITA I MUSIKVETENSKAP  
VID LINNEUNIVERSITETET

# Lunds landsbygd under lupp: Arendala och Hardeberga

## Riksintresse för kulturmiljövärden

Området Dalby-Hardeberga ingår i Länsstyrelsens regionala kulturmiljöprogram samt utgör riksintresse för kulturmiljövärden där motivtexten lyder: ”Centralbygd i lätt kuperat odlingslandskap med förhistorisk kontinuitet kring äldre vägsträckning och av skiftena påverkad gårds- och ägostruktur samt det av stordrift präglade landskapet kring godsen. (Fornlämningsmiljö).”

Under 2014 har Kulturen arbetat med Lunds kommuns kulturmiljöprogram, delen ”Landsbygdens bebyggelse i Lunds kommun” med fokus på bebyggelse och grönstruktur under historisk tid fram till idag. Arendala och Hardeberga ingår i de miljöer som tas upp i kulturmiljöprogrammet. Storgårdsdriften vid Arendala och Hardeberga har satt sina tydliga

spår i landskapet och med dess närhet till Lunds stad utgör området en natur- och kulturhistorisk tillgång.

## Storgårdarna i Arendala och Hardeberga

Arendala och Hardeberga är två orter vars historia sträcker sig till medeltiden. Arendala var regionalt betydelsefull eftersom det var där Skåninget hölls. Där fanns vid 1600-talets mitt tre gårdar tillhörande Lunds domkapitel. 1665 överlämnades de till danska adeln och tre år senare när Skåne blev svenskt ingick Arendala i vederlaget för Bornholm. Enligt Geometrisk avmätning (1721) var Arendala en liten by med tre hemman ägda av kronan. I Hardeberga fanns redan under medeltiden ett frälsehuvud. Lundabygden hade sedan den danska tiden ärvt ett godssystem bestående av huvudgårdar med underlydande bönder.

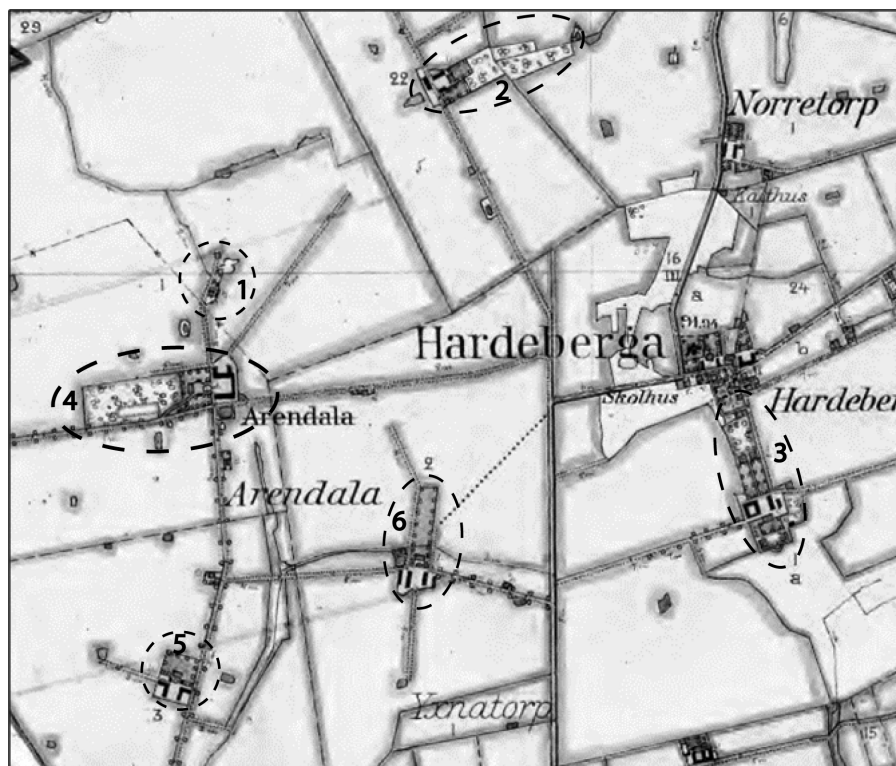
Hardeberga säteri var en av de tolv huvudgårdarna som fanns inom nuvarande Lunds kommun. Enligt 1700-talets kartor bestod säteriet av en fyrkantig gård, park och trädgård samt hus för lantarbetare.

## Arendala

Rekognosceringskartan från 1820-talet visar att strukturen vid Arendala ändrats från en liten by till en huvudgård med underliggande hemman utspridda på ägorna. Gården bestod av två trelängade byggnader med en allékantad rak infartsväg. Redan 1709 hade räntmästaren vid Lunds universitet köpt två tredjedelar av byn Arendala. De tidigare bondgårdarna hade blivit avhysta och drevs istället av inhyrt folk.

I början av 1800-talet ägdes Arendala av domkyrkoinspektoren Cronsioe och det 287 hektar stora jordbruket drevs av rättare med en underlydande fast arbetsstyrka bestående av drängar, pigor och husmän eller torpare. På 1840-talet såldes Arendala flera gånger till följd av bland annat missväxt. Gården genomgick ett antal invecklade turer med ägare och arrendatorer varför laga skifte förordades 1848 med lottning av dess fyra skiften, Norra lotten, Åbyggnadslotten (Arendala gård), Östra Arendala och Södra Arendala, medan alla äldre smågårdar och torp lades ner. Vid Södra och Östra Arendala tillkom två större gårdsanläggningar med bostadshus i en stil inspirerad av större herrgårdar omgärdade av stora parker, trädgårdar och lövträd. Ägaren till Arendala gård ägde även Hardeberga Boställe, med ståndsmässig mangård samt lantarbetarbostad och en stor trädgård. Arendala huvudgård utformades som en gårdstomt med trädgård, ladugård, park och tre dammar.

Den Norra lotten bebyggdes aldrig men här finns idag rester efter en äldre parkanläggning, bland annat i form av kraftiga kastanjer på rad, en förvux-



Häradsekonomska kartan (1915) med särpräglade områden i Arendala och Hardeberga markerade. Omfattande park- och trädgårdsstrukturer utvecklades under mitten av 1800-talet vilket inkluderar gångsystem, siktlinjer, vattenspeglar och axlar. (1) Norra lotten, (2) Hardeberga Boställe, (3) Hardeberga Säteri, (4) Arendala Gård, (5) Södra Arendala, (6) Östra Arendala.





Arendala gård som den sannolikt såg ut på 1800-talet. Ekonomibyggnaderna främst i bild är rivna idag. Årtal okänt. Källa: Firma Per Bagges fotosamling, UB.

en bokhäck i norr, en stenmur samt ett fruktträd som fortfarande dignar av äpplen under hösten. En bostad var planerad, men dåvarande ägare började med att anlägga en parkliknande trädgård, hamnade på obestånd och tvingades från gården.

1907 såldes Arendala gård och Hardeberga boställe till Kronan. 1911 tog arméförvaltningen över och man tänkte utnyttja hela området som övningsfält, vilket dock aldrig genomfördes. Arendala gård fortsatte att brukas som arrendegård fram till 1997 då staten sålde gården. Enligt Häradsökonomiska kartan (1915) hade parken vid Arendala huvudgård utökats väster om gården, en park med stigar i skogsdungen enligt 1800-talets mönster med både inspiration av den strikta tyska skolan och den engelska landskapsparken med mer naturnära kopplingar. Alléer fanns i anslutning till Arendala gård, Östra Arendala och Hardeberga säteri.

#### *Hardeberga säteri*

I början av 1800-talet hade flera underlydande hemman införlivats med säteriets drift som omfattade 300 hektar. Byggnaderna ändrades 1847 till en fristående mangård och nya större ekonomibyggnader. Den mangård som står här idag byggdes sannolikt kring tiden för laga skifte. Det är en putsad symmetriskt utformad byggnad i traditionell skånsk herrgårdsarkitektur. Ett särdrag är de liggande fönstren under takfoten. I Hardeberga socken och i de nordöstra delarna av Lunds kommun kan man se ett mönster i utformningen av bondgårdarnas bostadshus. Sedan 1870-talet har de ibland uppförts med förhöjt fasadliv och med liggande rektangulära fönster under

takfoten som medgav ett ljusare vindsutrymme, precis som vid Hardeberga säteri och även senare vid Södra Arendala. Enligt Svenska Gods och Gårdar är gården en ”mycket ålderdomlig anläggning med en vallgrav, som omsluter den kulle, på vilken huvudbyggnaden är uppförd.” Husets ålder är okänt, men sannolikt är den byggd i mitten av 1800-talet och parken sägs ha anlagts av krigsfångar.

#### *Arendala och Hardeberga idag*

Arendala mangård ligger skyddad av den stora omgivande parken och trädgården. Kring gården finns också ett par märgelgravar och norrut Hardeberga boställe. En askallé sträcker sig från Arendala till yttersta gränsen av staden Lund, söderut finns ett par träd som utgör en allérest och vid Östra Arendala finns en återplanterad allé. Östra Arendala köptes av Lunds kommun 1967 och bostadshuset revs. De höga ekarna och popplarna i gårdens park är ett tydligt landmärke i landskapet. Också Hardeberga säteri uppfattas på långt håll i landskapet tack vare de uppvuxna träden och den höga logen vid säteriet.

Landskapet bär tydligt enskiftes- och storgårdsstruktur än idag även om bebyggelsen vid storgårdarna delvis minskat. Både vid Arendala och Hardeberga

ga säteri är ekonomibyggnaderna rivna. Detta minskar tydligheten av storgårdslandskapet men tack vare de återstående gårdarna, trädgårdarna och parkerna, lantarbetarbostäderna, återplanterade alléer och enskiftets kännetecken är landskapet läsbart och de små grusvägarna används flitigt som rekreationsstråk.

#### *En trädgårdshistorisk skatt*

Bland storgårdarna och plattgårdarna i Lunds kommun utgör parkerna och trädgårdarna i Hardeberga-Arendala ett särdrag. De är starkt präglade av 1800-talets trädgårdsideal men också att det sannolikt finns ett släkterelaterat band som uppmuntrat anläggandet av park- och trädgårdssystem. Bland annat Arendala gård, Hardeberga Boställe, Södra Arendala, Östra Arendala och Hardeberga säteri har haft utvecklade trädgårdar med parkliknande strukturer där exempelvis gångsystem, siktlinjer, vattenspeglar, barockträdgårdar och fruktträdgårdar har fått utrymme. Ännu finns stora delar kvar av de intressanta grönstrukturerna i området men till stor del med igenvuxna och förfallna strukturer som riskerar att försvinna helt genom omstruktureringar.

AJA GULDÅKER,  
ARKEOLOG  
CARITA MELCHERT,  
BEBYGGELSEANTIKVARIE



Hardeberga säteri kring 1900 med stenportaler och stenkulor till entrén. Liknande stenport finns fortfarande på den västra sidan om vägen där den tidigare ingången till västra parken var. Ekonomilängorna som skymtas på bilden är rivna. Källa: Privat fotografi, Hans Nilsson.

# Posttidning B

Avs.  
Föreningen  
Gamla Lund  
Box 1234  
221 05 Lund

## Thomanders Jul

- För tredje året i rad arrangeras Thomanders Jul i Lund och har hittills varit en succé. Hästdroskor, gatuteater, julbodar, tomtenissar, musikkårer, sångkörer - allt med en omisskännlig fläkt av 1800-tal. Detta kan lundabor och tillresta uppleva i år 29-30 nov, 6-7 dec, 13 dec och 20 dec.
- Programmet hittar du på Thomanders Juls hemsida, <http://www.thomandersjul.se>, och det går att hämta tryckta program hos turistbyrån och hos Gamla Lund för att sprida vidare till alla era besökare.

### Du vet att du är ifrån Lund om...

**Berättarföreställning i Thomanders anda för 65 plussare**  
Det var inte länge sedan det arbetade springscharar i affärerna, det såldes mörkläggningsgardiner på Gleerups, Klostergatan kallades ströget.

*Sara Arámbula*, professionell berättare, har samlat in och återberättar historier från äldre lundabor. Resultatet är en varm och spännande berättarföreställning, som manar till eftertanke och vemod men också livsglädje och skratt.

Endast två föreställningar ges: Lö 6 dec kl. 16:30, To 11 dec kl. 18:30

Hos Hattaffären Carnelle på Bredgatan 2, Wickmanska gården  
Med stöd av Framtidens Lund. Åldersgräns 65 år. Yngre lyssnare, t ex 40-åringar, är välkomna i sällskap av någon äldre som kan ta ansvar för dem. Kontroll av leg kan förekomma...

Biljetter: Biljettbyrå tel 046-131415, ticnet.se eller vid dörren - 65 riksdaler

*Måndag 5/1 klockan 17.00, Allhelgonakyrkan*

### Det brinner en stjärna - konsert på Trettondedagsafton

Aino Lund Lavoipierre (sång), Anna Rynefors (nyckelharpa, svensk säckpipa) och Erik Ask-Upmark (harpa, renässanssäckpipa, zampogna, Offerdalsflöjt) återkommer med ett nytt program med finstämd och fröjdefull musik från förr.

Berättare, Cajsa S. Lund.

Entré 100 kr. All biljettförsäljning i Allhelgonakyrkan från kl. 16 konsertdagen.

## Köp "årets lundajulkapp" hos Gamla Lund

På Gamla Lunds kansli finner ni många läs- och prisvärda böcker om Lund. Bl a "årets lundajulkapp" - *Lunds Historia i tre band nu för 499 kr (199 kr/del)*! Kryptans hemlighet av Claes Wahlöö är en spännande äventyrsbok om medeltidens Lund. En nyhet är Rie Hägerdals och Christer von Woverns vackra och lärrika tidsaxel (finns i original i Drottens kyrkoruin). Eller varför inte ge bort ett medlemskap i Gamla Lund som julkapp!

Kansliet är öppet t o m fre 19 december och har sedan helgstängt fram till onsd. 7 januari 2015.

**Glöm inte att hämta årsboken 2014 - Lund just då!**

### Tack för bidrag!

Gamla Lunds kassa har i år fått ett *tillskott på 4.210 kronor som generösa medlemmar skickat* i samband med betalningen av medlemsavgifterna. Föreningen tackar varmt för det!

Stort tack också för de frikostiga *bidragen till årsboken 2014* som har lämnats av Folke Ljungdahls Stiftelse, Lunds kommun, Lunds Kommuns Fastighets AB, Lunds Kommuns Parkerings AB, Sparbanksstiftelsen Öresund och Thora Ohlssons stiftelse.

Även stort *tack till våra företagsmedlemmar!* Dessa är Clemens Antik, Fastighetsmäklare U Lindwall AB, Företagarna i Lund, Grand Hotel, Hasselgrens Glas o Porslin AB och N. Holmgren & Co AB.

Gamla Lund-Nytt utges av Föreningen Gamla Lund  
Redaktör: Jenny Sjökvist  
Ansvarig utgivare: K Arne Blom  
Föreningens postadress: Box 1234. 221 05 Lund  
Besöksadress: Kattesund 6 A  
e-post: [gamlalund@telia.com](mailto:gamlalund@telia.com)  
Telefon : 046-12 12 65  
Hemsida: [www.gamlalund.se](http://www.gamlalund.se)  
Kanslist: Ulla Holmér  
Kanslitider: måndag-onsdag 9-13, torsdag 9-18 samt fredag 9-13  
Bankgiro: 325-1675  
Medlemsavgift: 250 kr  
familjemedlem: 60 kr  
företagsmedlem 1000 kr  
Tryck: KEPA Tryck AB, Kävlinge